

Práce se sestavami

Kde najít sestavy?

[sestavy-1.png](#) for type unknown

Sestavy naleznete pod ikonkou **Sestavy** pod tlačítkem **Atollon**

Otevření skupiny a výběr sestavy

Dostupné reporty

- Clients
- Lead management (1)
- Přehled leadů (2)
- Obchodní případy
- Sestavy pozic
- Sestavy pro výběrová řízení
- Sestavy uchazečů

Přehled leadů
List of initial and active leads

Název sloupce	Hodnota	Agregační funkce
Lead		
Stav leadu	Spojte se (3)	
Přijetí kontaktu		
Křestní jméno kontaktu		
Úroveň vztahu		
Poslední komunikace		
Poznámka		
Pozice kontaktu		
Odpovědný obchodník		
FPA Type Category (Subject)	Lead	
Primary (Responsible team/user)	ano	
Status	Initial, Active	

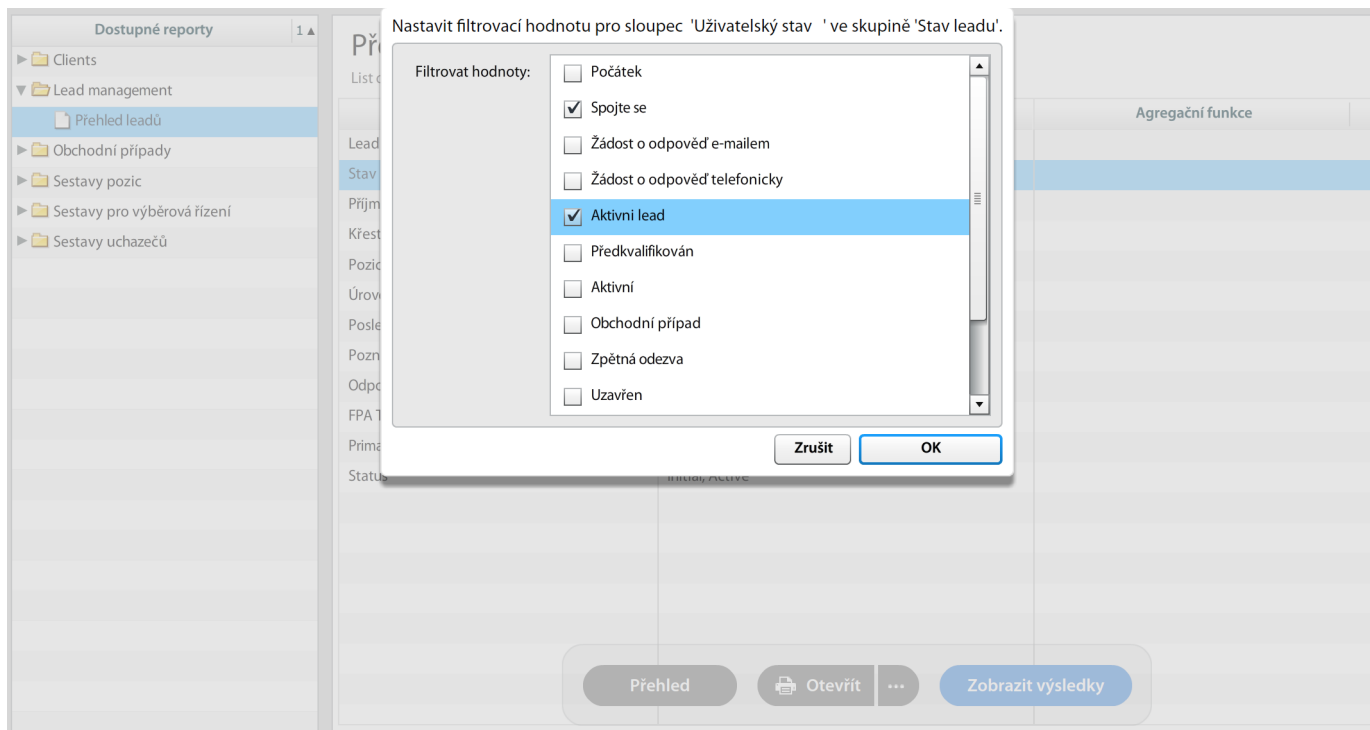
Přehled (5) Otevřít (5) Zobrazit výsledky (4)

1. Nejprve klikněte na jednu ze skupin reportu
2. Vyberte konkrétní **sestavu** kterou chcete spustit
3. Upravte **filtrovací kritéria**
4. Report spusťte
5. Nebo výsledek exportujte do Excelového souboru

Zobrazená sestava by měla najít všechny složky typu "**Lead**", které jsou ve stavu "**Spojte se**" a na kterých je některý uživatel veden jako odpovědná osoba. Z těchto Leadů by sestava vypsala všechna výše zobrazená pole.

Úprava filtrovacích kritérií

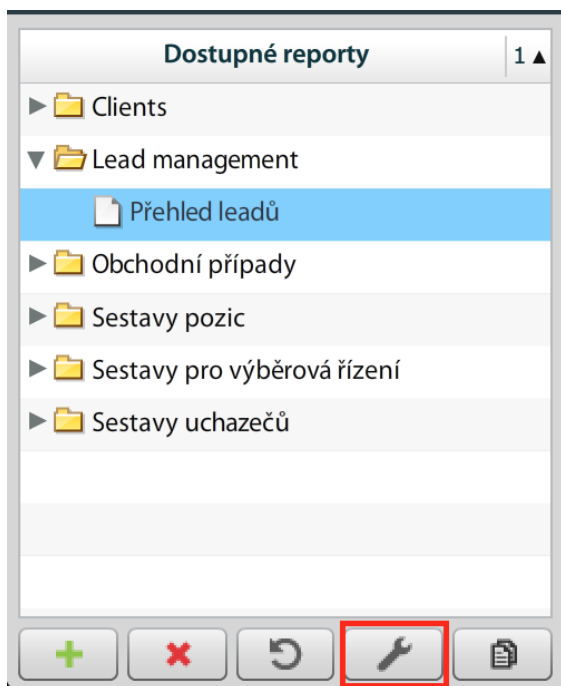
Kliknutím do sloupce "**Hodnota**" (viz předchozí obrázek) u daného kritéria se otevře možnost editace hodnoty tohoto kritéria. V tomto případě jsme editovali "**Stav leadu**".



Vytvoření nové sestavy pro moje obchodní případy

<https://www.youtube.com/embed/nm5vkf7jRO0>

Pokročilé nastavení filtrování



Ve spodní části levého panelu s reporty klikněte na ikonu Nastavení. Zobrazí se detailní konfigurace zvoleného reportu.

[sestavy-3.png](#) Image not found or type unknown

Kliknutím do sloupce "**Hodnota**" (viz předchozí obrázek) u daného kritéria se otevře možnost editace hodnoty tohoto kritéria. V tomto případě jsme editovali "**Typ (Projekt)**".

System si pamatuje provedené změny až do odhlášení uživatele nebo kliknutí na tlačítko **Reload report**. Pak jsou veškeré uživatelské úpravy změněny zpět do výchozího stavu. Trvale úpravu sestavy může provádět pouze správce systému.

Editace časového kritéria v sestavách

Krok 1.

Nejprve otevřeme okno s reporty, otevřeme příslušný report a klikneme na časovou hodnotu kritéria.

[sestavy-casovyfiltr-1.jpg](#) Image not found or type unknown

Krok 2.

Otevře se nám okno, kde je vyplněno původní zadání kritéria a zaklineme volby na nastavení konkrétního data počátku i konce.

[sestavy-casovyfiltr-2.jpg](#) Image not found or type unknown

Krok 3.

K zadání konkrétního data můžeme využít volby z kalendáře. Aktivuje se kliknutím na ikonku hned za polem pro vyplnění datumu. Kliknutím do kalendáře zvolíme konkrétní datum.

[sestavy-casovy-filtr-3.jpg](#)

Krok 4.

Po odsouhlasení výběru se dají zvolené hodnoty zkontrolovat ve výpisu kritérií. Nyní již jen spustit vyhledávání.

[sestavy-casovy-filtr-4.jpg](#)

Výstup sestavy

[sestavy-4.png](#)

Po zpracování dotazu serverem se Vám otevře okno s výsledky sestavy. U každé položky je pak ikonka šipky v kroužku která otevírá menu s možnostmi otevření informací na daném řádku výstupu sestavy.

Práce s výstupem sestavy

[sestavy-5.png](#)

Export

Výstup sestavy je možné exportovat. V případě exportu je možnost si zvolit formát výstupního souboru a typ kódování. Exportuje se vždy celý obsah bez ohledu na zvolené Agregáční funkce.

Hromadná pošta

Výstup je možné použít tvorbu distribuční skupiny pro hromadnou korespondenci.

Hromadná změna odpovědné osoby složky / projektu

S výstupem sestavy je možné pracovat tak, že u označených položek (složek nebo projektů) je možné měnit / přidávat / odebírat odpovědné osoby.

Hromadná změna stavu složky / projektu

Výstup sestavy též umožňuje hromadně měnit stav složky nebo projektu.

Agregační funkce / Seskupení výsledků

[sestavy-6.png](#) Image type unknown

Agregační funkce Vám umožňují si seskupit výsledky sestavy a případně si spočítat počet záznamů v dané skupině seskupení. Nastavení seskupení je umístěno do pravého sloupce **(1.)** Zde je v první fázi možnost zadat jen hodnotu **Seskupit dle 2.**, která určuje podle jaké hodnoty se výstup setřídí do skupin. Po zadání hodnoty je volba u dalšího kritéria již automaticky rozšířena o další možnosti **(3)** Je zde možno dále seskupovat (tedy tvořit skupiny záznamů v jiných skupinách), nebo zadat výpočet hodnot:

Průměrné hodnoty - funguje jen u číselných kritérii, kde vrátí průměrnou aritmetickou hodnotu pro danou skupinu.

Počet hodnot - funguje obecně kdy sleduje počet RŮZNÝCH hodnot na tomto kritériu pro celou skupinu.

Součet hodnot - funguje jen na číselná kritéria, kdy provede součet všech hodnot tohoto kritéria pro celou skupinu.

Výstup po agregaci / seskupení

[sestavy-7.png](#) Image type unknown

V tomto případě jsme nastavili **Seskupení** dle statusu projektu s **Počtem hodnot** dle názvu projektu. Výstup nám tvoří dvě složky, pro každý status **2.** zvlášť, kde číslo **1.** znamená počet projektů s různým názvem v tom daném statusu. Pokud klikneme na šipku **2.** na skupině, tak se zobrazí veškeré záznamy v dané skupině **3.**

Přidání výstupu sestavy do panelu

[sestavy-8.png](#) Image type unknown

V komponentě pro zobrazení výsledků sestav klikněte na ikonku ozubeného kolečka **1.**, čímž vstoupíte do úpravy. Následně musíte vybrat sestavu **2.**, která se bude zobrazovat. Nakonec je potřeba vybrat pole, která chcete na panelu vidět. Proveďte tak jednoduše myší (**DRAG and**

DROP) 3. Tlačítkem **OK 4.** volbu odsouhlasíte a nyní máte možnost vidět zvolený výsledek sestavy na ploše aplikace.

Přidání nového panelu do Dashboardu

Editaci panelů Dashboardu spustíte kliknutím na ikonu **+**. Do nového panelu myší přetáhněte sestavu nebo jinou komponentu, kterou v něm chcete mít zobrazenou.

[sestava-dashboard.gif](#)

Revision #6

Created 2 April 2020 09:13:30 by safka

Updated 6 September 2022 09:09:59